

SADENT

The service company

ΒΙΒΛΙΟ ΣΥΝΤΗΡΗΣΗΣ ΟΔΟΝΤΙΑΤΡΙΚΩΝ ΜΟΝΑΔΩΝ



• ΠΑΙΑΝΙΑ: 1 χλμ Λεωφ. Μαρκοπούλου, ΤΚ: 190 02, Τηλ.: 211 10.22.900 • ΓΟΥΔΙ: Τετραπόλεως 4-8, Τηλ.: 211 10.22.900, 210 77.77.608
• ΘΕΣΣΑΛΟΝΙΚΗ: Ν. Τέλογλου 5, Τ.Κ. 546 36 • Τηλ.: 2310 968.799 • e-mail: info@sadent.com • www.sadent.com
e-shop: <http://eshop.sadent.com>

BIBΛΙΟ ΣΥΝΤΗΡΗΣΗΣ ΟΔΟΝΤΙΑΤΡΙΚΩΝ ΜΟΝΑΔΩΝ

Η οδοντιατρική έδρα unit προβολέας είναι σε πλήρη λειτουργία μόνο εφόσον έχει ορθή πίεση αέρα, νερού και ρευματοληψία. Δίχως αέρα δεν λειτουργούν ούτε οι ηλεκτρικές εντολές.

Η οδοντιατρική έδρα βάση οδηγιών του κατασκευαστή πρέπει να βιδωθεί στο δάπεδο.

Οι ρυθμίσεις νερού σε κάθε κοπτικό εργαλείο γίνονται από τα βανάκια που υπάρχουν στη ταμπλέτα. Επιπλέον προαιρετικά υπάρχει διακόπτης στο ποδοδιακόπτη που ανοίγει ή κλείνει τη παροχή νερού σε όλα τα κοπτικά εργαλεία. Αν υπάρχει εγκατεστημένο μπουκάλι clean water system βεβαιώστε ότι έχει νερό.

Ένδειξη alarm ή lock. Αν η ένδειξη alarm ή lock είναι αναμμένη τότε έχει ενεργοποιηθεί ο διακόπτης ασφαλείας στο κάτω μέρος της έδρας. Σηκώστε την έδρα προς τα πάνω και τσεκάρτε το κάτω μέρος της έδρας ότι δεν έχει κάποιο εμπόδιο.

Οδοντιατρικός προβολέας

Ο προβολέας του μηχανήματος σας έχει σκάλες έντασης. Επιλέξτε τη χαμηλότερη σκάλα φωτισμού όταν δουλεύετε με υλικά που φωτοπολυμερίζονται.

Εστίαση προβολέα. Ο οδοντιατρικός προβολέας είναι ρυθμισμένος από το εργοστάσιο να εστιάζει στα 70 περίπου εκατοστά. Μπορείτε σε ορισμένους προβολείς αλογόνου να ρυθμίσετε την εστίαση του προβολέα αν δεν σας ικανοποιεί. Για περισσότερες πληροφορίες επικοινωνήστε με την τεχνική μας υπηρεσία.

Προβολέας με φωτοκυτόταρο. Προαιρετικά εάν έχετε προβολέα που ανάβει/σβήνει με φωτοκυτόταρο μπορείτε να κλείσετε μόνιμα ή να ανοίξετε μόνιμα τη λάμπα αλλάζοντας θέση στον διακόπτη on/off/sensor αντίστοιχα. Ο διακόπτης βρίσκεται εντός του πτυελοδοχείου ή στο κουτί συνδέσεων κάτω από τα πόδια του ασθενή.

Όταν αλλάζετε λάμπα στον οδοντιατρικό προβολέα μην πιάνετε τη λάμπα απευθείας με τα δάκτυλά σας αλλά χρησιμοποιήστε κάποιο πανί ή γάζα. Οι προβολείς A-dec 571 k 6300 διαθέτουν εφεδρική λάμπα πίσω από τη κεφαλή μέσα σε θήκη πλαστική δίπλα στο μεγάλο διακόπτη on/off. Όταν αλλάζετε λάμπα να είναι πάντα κλειστός ο διακόπτης λειτουργίας του προβολέα.

Παρακολούθηση ποιότητας νερού στο οδοντιατρικό unit

Αν το μηχάνημα σας διαθέτει δοχείο νερού μπορείτε στο νερό βρύσης κάθε ημέρα να ρίχνετε μια ταμπλέτα ICX της A-dec ώστε να έχετε χαμηλό δείκτη σε «Heterotrophic bacteria» Biofilm και επιπλέον να έχετε μικρότερη φθορά στο μικροκύκλωμα νερού ιδίως στις χειρολαβές σας. Υπάρχουν και άλλα αντίστοιχα προϊόντα με τις ταμπλέτες ICX ρωτήστε τη τεχνική μας υπηρεσία.

Για τη ποιότητα του νερού που χρησιμοποιείτε πρέπει να κάνετε μικροβιολογικό έλεγχο στο νερό που εξέρχεται από το οδοντιατρικό σας μηχάνημα σε κάθε θέση κοπτικού εργαλείου. Στόχος είναι να ελέγξετε τα επίπεδα «Heterotrophic bacteria». Μπορείτε μέσω internet να κάνετε παραγγελία Millipore® HPC Total Count Sampler at www.millipore.com (p/n MHPC10025). Εάν τα αποτελέσματα του τεστ είναι μεγαλύτερα από 200CFU/ml τότε πρέπει να κάνετε εσωτερική απολύμανση στο οδοντιατρικό σας μηχάνημα που δίνει νερό σε όλα τα κοπτικά σας εργαλεία και μετά να ξανακάνετε μέτρηση για να επιβεβαιώσετε την υγιεινή λειτουργία τους μηχανήματός σας. Υπάρχουν εξειδικευμένα προϊόντα για την εσωτερική απολύμανση ρωτήστε την τεχνική μας υπηρεσία.

Καθάρισμα Απολύμανση Ταπετσαρίας

Με βάση έρευνες η Sadent συνιστά το καθάρισμα της ταπετσαρίας χρησιμοποιώντας τη λύση ενός ήπιου μαλακού, μη ιονικού απορρυπαντικού και νερού ή εμπορικά καθαριστικά διαθέσιμα που δεν περιέχουν αλκοόλ, λευκαντικό ή αμμωνία. Ποτέ να μην χρησιμοποιείτε λευκαντικά καθαριστικά, σφουγγαράκια τριψίματος ή άλλους τραχείς εφαρμοστές που μπορούν να γρατζουνίσουν μόνιμα ή διαφορετικά να καταστρέψουν τις επιφάνειες της ταπετσαρίας.

Υπάρχουν διαθέσιμα εξειδικευμένα προϊόντα για το καθαρισμό και την απολύμανση ρωτήστε την τεχνική μας υπηρεσία.

Έχουμε μάθει από τους εμπειρογνώμονες του ελέγχου λοιμώξεων ότι η ταπετσαρία της καρέκλας έχει εξαιρετικά χαμηλό κίνδυνο για τη μεταφορά παθογόνων. Όμως συνήθως επιθυμούμε κάποιας μορφής έλεγχο μεταφοράς παθογόνων. Σε αυτή τη περίπτωση συνιστούμε προστασία με μιας χρήσης "barriers". Χρησιμοποιείστε καθαριστικά και τα "barriers" για την μεγαλύτερη επίτευξη ασηψίας στην ταπετσαρία της καρέκλας. Τα "barriers" επεκτείνουν τη ζωή και την εμφάνιση της ταπετσαρίας.

Οδηγίες συντήρησης καθημερινού καθαρισμού

Για τα πλαστικά μέρη της οδοντιατρικής μονάδος προτείνουμε το καθαρισμό τους με νερό και σαπούνι. Τα απολυμαντικά υγρά φθείρουν σημαντικά τα πλαστικά μέρη. Είναι ελάχιστα προϊόντα που έχουν δοκιμαστεί με απόλυτη ασφάλεια και αφορούν συγκεκριμένα μοντέλα unit. Ρωτήστε μας καθώς αλλάζουν οι ονομασίες τους και οι διαθέσιμες συσκευασίες. Προτείνουμε τη χρήση προστατευτικών ειδικών αυτοκόλλητων ιδίως στα χερούλια του προβολέα και τα χειριστήρια της έδρας.

Όταν η έδρα είναι εκτός λειτουργίας είναι προτιμότερο το κάθισμα του ασθενή να είναι στην ανώτατη θέση.

Καθαρισμός φίλτρου χειρ. Αναρρόφησης. Ανάλογα το μοντέλο συνήθως βρίσκεται όπου ο σωλήνας της χειρουργικής εισέρχεται στο κουτί του πτυελοδοχείου.

Καθαρισμός αεραντλίας, χειρ. αναρρόφησης, κυκλώματος αποχέτευσης πτυελοδοχείου με ειδικά απολυμαντικά SADENT.

Εαν έχετε εγκατεστημένο το clean water system (μπουκάλι παροχής υγρών στα κοπτικά εργαλεία) κάθε πρωί αλλάζτε το νερό στο μπουκάλι. Προσθέστε νέα ταμπλέτα ICX της ADEC στο καθαρό νερό.

NOT TO DO Προσοχή η γλωρίνη φθίρει σημαντικά τη λειτουργία της χειρ. αναρρόφησης.

NOT TO DO Το μπουκάλι παροχής υγρών στο unit πρέπει να χρησιμοποιεί μόνο καθαρό νερό, ή απιονισμένο από αποστακτήρα (όχι εμφιαλωμένο αγορασμένο) ή water for injection. Ενδείκνυται η χρήση ταμπλέτας τύπου ICX της ADEC. Η χρήση φυσιολογικού ορού, γλωρεξιδίνης ή στοματικού διαλύματος έστω και αν είναι αραιωμένα απαγορεύεται.

MUST DO Όταν χρησιμοποιείται υπογλωριώδες νάτριο να καθαρίζεται με τουλάχιστον 2 λίτρα νερό και ειδικά καθαριστικά το κύκλωμα της χειρουργικής αναρρόφησης

MUST DO κλείνετε τη γενική βάνα νερού προς το χώρο του ιατρείου. Προσοχή πιθανή διαρροή μπορεί να είναι από κάποια εξωτερική συσκευή όπως η αποτρύγωση

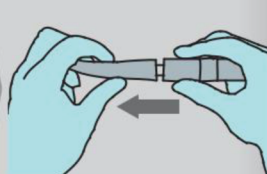
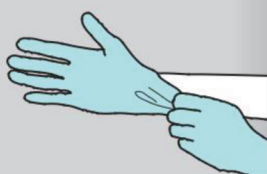
MUST DO Εξαέρωση αεροσυμπιεστή. Ανοίξτε την βάνα εξαέρωσης έως ότου σταματήσει πλήρως η έξοδος του αέρα. Μετά την εξαέρωση κλείστε καλά τη βάνα για να μην δουλεύει συνέχεια ο κινητήρας.

Σε περίπτωση που δείτε ίχνη σκουριάς ή νερού κίτρινου όταν κάνετε εξαέρωση να ενημερώσετε την τεχνική μας υπηρεσία. Ενδέχεται να προκληθούν φθορές στον υπόλοιπο οδοντιατρικό σας εξοπλισμό και ίσως είναι αμφίβολη η υγιεινή του αέρα που καταλήγει στον ασθενή.

BIBΛΙΟ ΣΥΝΤΗΡΗΣΗΣ ΟΔΟΝΤΙΑΤΡΙΚΩΝ ΜΟΝΑΔΩΝ

Οδηγός συντήρησης για υψηλών ταχυτήτων Αερότορ, χαμηλών ταχυτήτων γωνιακές χειρολαβές

Προετοιμασία



Μετά από κάθε χρήση, διατηρήστε τη χειρολαβή ως εξής. Για την ασφάλειά σας: Παρακαλούμε να φοράτε πάντα προστατευτικά γάντια, μια μάσκα, και την προστασία των ματιών για να ελαχιστοποιηθεί ο κίνδυνος μόλυνσης κατά τη διάρκεια της επεξεργασίας

Λειτουργήστε τη χειρολαβή στον νιπτήρα για τουλάχιστον 20 δευτερόλεπτα για να βγάλει ότι υγρά έχει η χειρολαβή

Καθαρίστε τη χειρολαβή με ένα πανί χωρίς ίνες

Αφαιρέστε την γωνιακή/αερότορ από το μοτέρ/ταχυσύνδεσμο ή από τη σωλήνωση

Αφαιρέστε τη φρέζα από το τσοκ



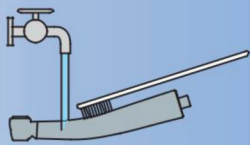
NOT TO DO

- *Μην βυθίζετε χειρολαβές σε απολυμαντικό διάλυμα
- *Μην τις καθαρίζετε σε συσκευές υπερήχων



Καθαρισμός

Εξωτερικός Καθαρισμός
Καθαρίστε την εξωτερική επιφάνεια του εργαλείου κάτω από τρεχούμενο νερό με μια μαλακή βούρτσα (<38°C, Συνιστάται απιονισμένο νερό).



Εσωτερικός Καθαρισμός
Με ένα εγκεκριμένο προϊόν (π.χ. METASYS GREEN & CLEAN IK), καθαρίστε τα εργαλεία εσωτερικά (δείτε τις οδηγίες χρήσεως του κατασκευαστή)



Καθαρίστε και απολυμάνετε αμέσως μετά από κάθε εργασία για την αφαίρεση υπολειμμάτων

Απολύμανση

Εξωτερική Απολύμανση
Απολυμάνετε εξωτερικά χρησιμοποιώντας κατάλληλο απολυμαντικό μαντηλάκι ή με πανί με εμποτισμένο απολυμαντικό διάλυμα (δείτε τις οδηγίες χρήσης του κατασκευαστή του απολυμαντικού) * Μην χρησιμοποιείτε απολυμαντικά μαντηλάκια ή διάλυμά που περιέχει αλδεΐδη και φαινόλες.



Εσωτερική Απολύμανση
Απολυμάνετε εσωτερικά χρησιμοποιώντας ένα κατάλληλο προϊόν (π.χ. METASYS GREEN & CLEAN IK)



ΒΙΒΛΙΟ ΣΥΝΤΗΡΗΣΗΣ ΟΔΟΝΤΙΑΤΡΙΚΩΝ ΜΟΝΑΔΩΝ

Λίπανση

Καθαρίστε το τσοκ των εργαλείων 2-3 φορές την εβδομάδα χρησιμοποιώντας Pana Spray Plus με ακροφύσιο

Ακροφύσιο
Z020201 ←



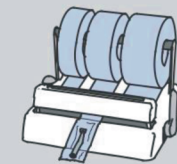
PANA SPRAY Plus

Χρησιμοποιώντας το σωστό ακροφύσιο, λιπαίνετε τη χειρολαβή με PANA SPRAY Plus 2-3 δευτερόλεπτα κρατήστε ένα πανάκι πάνω από τη κεφαλή και ελέγξτε αν το πανί έχει υπολείμματα. Εάν το λάδι δεν τρέχει καθαρό, επαναλάβετε τη διαδικασία. Αφαιρέστε την περίσσεια λίπανση. * Η λίπανση πρέπει να πραγματοποιείται μετά από κάθε εσωτερικό καθαρισμό και πριν από κάθε αποστείρωση. Τουλάχιστον ανά δυο ώρες λειτουργίας της χειρολαβής πρέπει να λιπαίνεται. Κάθε χειρολαβή NSK έχει στην αρχική της συσκευασία το κατάλληλο ακροφύσιο λίπανσης.



Συσκευασία

Συσκευάστε τις χειρολαβές σε σακουλάκια μόνο αν ο κλίβανος σας έχει αντλία κενού - vacuum. Αν έχετε κλίβανο τεχνολογίας τύπου N δίχως αντλία κενού - vacuum μη βάζετε τις χειρολαβές σε σακουλάκια, ενδέχεται να μην αποστειρωθούν ορθά.

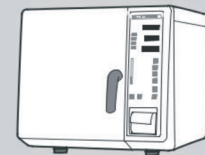


Αποστείρωση

Όσες χειρολαβές έχουν ενδειξη 135 μπορούν να αποστειρωθούν σε αυτόκαυστο κλίβανο.
Με βάση τα διαθέσιμα προγράμματα του κλιβάνου, επιλέξτε μία από τις παραμέτρους αποστείρωσης.

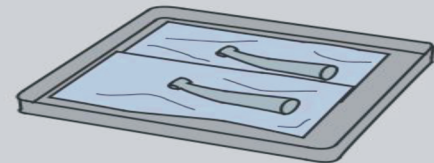
Χρόνος Αποστείρωσης	Αυτόκαυστος με αντλία κενού:	Τουλάχιστον 3 λεπτά στους 134C (-0/+4C)
	Αυτόκαυστος δίχως αντλία κενού-Type N:	Τουλάχιστον 15 λεπτά στους 132C(-0/+4C)
		Τουλάχιστον 20 λεπτά στους 121C(-0/+4C)

135°C
SSS



Αποθήκευση

Αμέσως μετά από κάθε κύκλο αποστείρωσης, αφαιρέστε τις χειρολαβές από τον κλίβανο. Δεν πρέπει να μένουν στο κλίβανο όλη τη νύχτα. Αποθηκεύστε τις σε ξηρό και χωρίς σκόνη περιβάλλον, στην ιδανική περίπτωση σε όρθια θέση με τη κεφαλή επάνω για να επιτραπεί η στράγγιξη του λιπαντικού.



Εβδομαδιαία συντήρηση

Αντεπιστροφή κυκλώματος σιελαντλίας νερού. Κλείνετε την βάνα με το μαύρο πλαστικό χερούλι είναι εξωτερικά στο πτυελοδοχείο για 1-2 λεπτά έως ότου βγάλει νερό από εκεί που ρουφάει. Μετά επαναφέρετε την βάνα όπου ήταν πριν φυσιολογικά.

NOT TO DO μην βγάζετε το φίλτρο που έχει εντός του ακροφυσίου της σιελαντλίας νερού. Υπάρχει κίνδυνος αναστροφής λημμάτων προς τον ασθενή.

Εαν το unit έχει χειρολαβές με φωσ ή 4 οπές midwest θα πρέπει να ελέγχετε την επιστροφή του αέρα των χειρολαβών ότι είναι ελεύθερη και καθαρή. Η επιστροφή του αέρα των χειρολαβών στα Adec είναι στο πίσω δεξιά μέρος της ταμπλέτας εντός του κυκλικού δοχείου με μια γάζα που πρέπει να αλλάζετε.

Καθαρισμός του μπουκαλιού του Clean Water System.

Καθαρίστε τα ακροφύσια της χειρουργικής αναρρόφησης. Προαιρετικά σε ορισμένους τύπους μηχανημάτων έχετε αλουμινένια ακροφύσια. Σε αυτά βγαίνει το κουμπί που ρυθμίζετε την ισχύ της αναρρόφησης. Καθαρίστε εντός το μηχανισμό και έπειτα περάστε βαζελίνη στα μαύρα λαστιχάκια τύπου oring που έχει το κουμπί στις άκρες του.

Μηνιαία συντήρηση

Έλεγχος πιέσεων στα μανόμετρα που έχει στου κουτί συνδέσεων του μηχανήματος κάτω από τα πόδια του ασθενούς μπροστά στην έδρα. Η ορθή πίεση λειτουργίας για τον αέρα είναι 4.2-4.8bar ενώ για το νερό 2.2-2.8 bar.

Καθάρισμα σχολαστικό της σιελαντλίας και χειρουργικής αναρρόφησης με ειδικά απολυμαντικά υγρά και βουρτσάκια καθαριστικά αναρροφήσεων.

Καθαρίστε το κάτοπτρο του προβολέα με καθαρό νερό και το πλαστικό καπάκι μπροστά στην όψη της λάμπας. Αν δεν γνωρίζετε πως ανοίγει το καπάκι καλέστε τη τεχνική μας υπηρεσία για οδηγίες ανάλογα με το μοντέλο του προβολέα σας.

ΒΙΒΛΙΟ ΣΥΝΤΗΡΗΣΗΣ ΟΔΟΝΤΙΑΤΡΙΚΩΝ ΜΟΝΑΔΩΝ

Ετήσια συντήρηση

Αλλαγή φίλτρου νερού - Αλλαγή φίλτρου αέρα. (εξαρτάται από το μοντέλο αν θα χρειαστείτε την βοήθεια του τεχνικού)

Εσωτερικός καθαρισμός κατόπτρου προβολέα και ρύθμιση εστίασης λάμπας.

Επιβεβαιώστε ότι έχετε εφεδρική λάμπα προβολέα στο ιατρείο σας.

Έλεγχος κινούμενων βραχιόνων για τη σταθερή τους θέση και ομαλή κίνηση. Σε περίπτωση αποκλίσεων παρακαλούμε καλέστε τη τεχνική μας υπηρεσία.

Αλλαγή φίλτρο αέρα εισαγωγής αέρα στο κομπρεσέρ, αλλαγή φίλτρο αέρα εξαγωγής αέρα από το κομπρεσέρ. (θα χρειαστείτε την βοήθεια του τεχνικού)

MUST DO Έλεγχος στηρίξεων επιτοίχειων και οροφής για ακτινογραφικά και προβολείς από εξειδικευμένο τεχνικό.

Αυτόκαυστος Κλίβανος

Αλλαγή φίλτρου αέρα κλιβάνου και φλάτζας κλιβάνου – Καθαρισμός φίλτρου νερού

- Έλεγχος απιονιστή

ΤΟ ΣΥΓΚΕΚΡΙΜΕΝΟ ΕΓΓΡΑΦΟ ΕΙΝΑΙ ΣΥΜΠΛΗΡΩΜΑΤΙΚΟ ΤΩΝ ΟΔΗΓΙΩΝ ΧΡΗΣΗΣ ΚΑΘΕ ΠΡΟΪΟΝΤΟΣ.

Βιβλιογραφία

A-dec waterline maintenance guide 85.0983.00 Rev G
A-dec Instructions for use Dental Chair 500 86.0602.00 Rev E
A-dec Instructions for use of Cuspidor 500 86.0604.00 Rev C
A-dec Instructions for Use of dental lights 571/6300 86.0612.00 Rev F
Takara Belmont Operation Manual Clesta Chair
Takara Belmont Operation Manual Clesta Dental Unit

Στη σελίδα μας <<Τεχνική Υποστήριξη>> θα βρείτε:

http://www.sadent.com/v2/?page_id=12

- Στοιχεία επικοινωνίας
- Τεχνικά προβλήματα και πιθανές λύσεις
- Λίστα κατασκευαστών που αναλαμβάνουμε τη συντήρηση – επισκευή τους

Τεχνικός Διευθυντής: Λεβεδιανός Άρης - 211 1022900 εσωτ. 116 techdirector@sadent.com

Υπεύθυνος Service: Μπουραϊμής Αντώνης - 211 1022900 εσωτ. 130 service@sadent.com

Υπεύθυνος Ψηφιακών Συστημάτων: Χρήστος Κάλλος - 211 1022900 εσωτ. 146 digitalxrays@sadent.com

Service Θεσσαλονίκη: 2310 968799 srv-n-greece@sadent.com

ΒΙΒΛΙΟ ΣΥΝΤΗΡΗΣΗΣ ΟΔΟΝΤΙΑΤΡΙΚΩΝ ΜΟΝΑΔΩΝ

	1ο Έτος Συντήρησης	2ο Έτος Συντήρησης	3ο Έτος Συντήρησης	4ο Έτος Συντήρησης	5ο Έτος Συντήρησης
Οδοντιατρική Μονάδα					
Κλίβανος					
Αναρρόφηση					
Αεροσυμπιεστής					
Χειρολαβή					
1. _____					
2. _____					
3. _____					
4. _____					
ΣΗΜΕΙΩΣΕΙΣ					

ΒΙΒΛΙΟ ΣΥΝΤΗΡΗΣΗΣ ΟΔΟΝΤΙΑΤΡΙΚΩΝ ΜΟΝΑΔΩΝ

	6ο Έτος Συντήρησης	7ο Έτος Συντήρησης	8ο Έτος Συντήρησης	9ο Έτος Συντήρησης	10ο Έτος Συντήρησης
Οδοντιατρική Μονάδα					
Κλίβανος					
Αναρρόφηση					
Αεροσυμπιεστής					
Χειρολαβή					
1. _____					
2. _____					
3. _____					
4. _____					
ΣΗΜΕΙΩΣΕΙΣ					

ΒΙΒΛΙΟ ΣΥΝΤΗΡΗΣΗΣ ΟΔΟΝΤΙΑΤΡΙΚΩΝ ΜΟΝΑΔΩΝ

	11ο Έτος Συντήρησης	12ο Έτος Συντήρησης	13ο Έτος Συντήρησης	14ο Έτος Συντήρησης	15ο Έτος Συντήρησης
Οδοντιατρική Μονάδα					
Κλίβανος					
Αναρρόφηση					
Αεροσυμπιεστής					
Χειρολαβή					
1. _____					
2. _____					
3. _____					
4. _____					
ΣΗΜΕΙΩΣΕΙΣ					